

# Tilladelse fritlægning af dræn

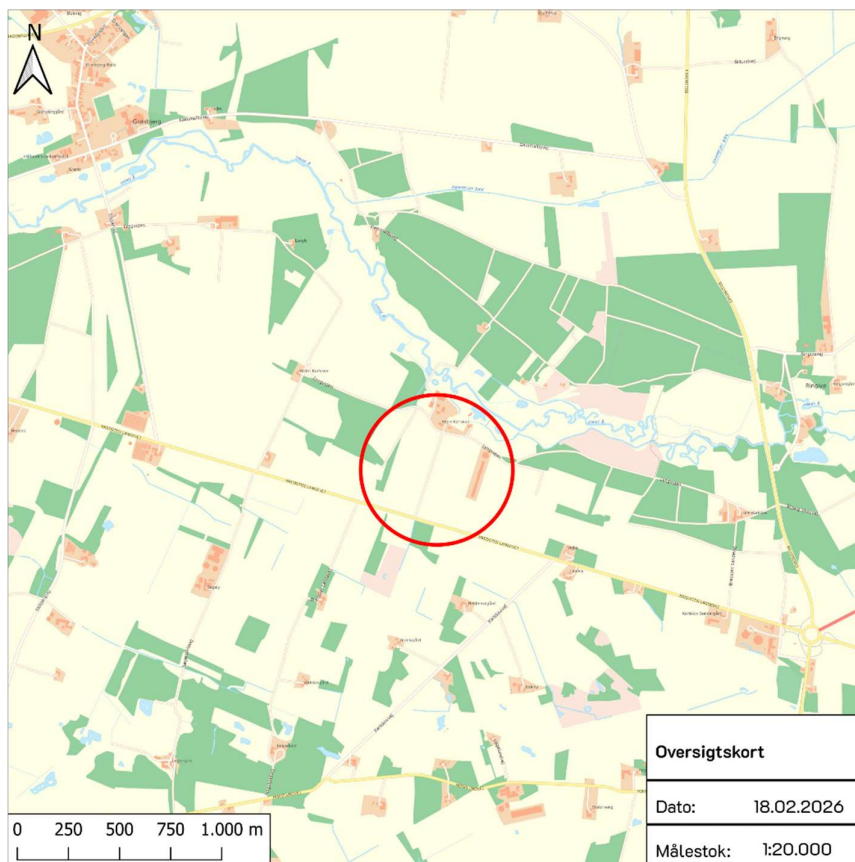
Vejle Kommune har 9. februar 2026 modtaget en ansøgning fra Skovdyrkerforeningen Syd, som på vegne af Kirkbi A/S søger om tilladelse til at regulere et privat vandløb, som er tilløb til Omme Å, beliggende på matrikel nr. 4 Karlsgovgård, Ringive. Formålet med projektet er at fritlægge dræn på matriklen i forbindelse med et skovrejsningsprojekt.

Ansøgningen har været i offentlig høring i 4 uger. Vejle Kommune har ikke modtaget skriftlige høringssvar i perioden.

**Jacob Ladefoged de Thurah**

Mobil tlf.: 21 14 05 22  
jacde@vejle.dk

24. april 2026



Figur 1: Oversigtskort. Projektområde markeret med rød cirkel.

## Teknik & Miljø Vand

Kirketorvet 22, 7100 Vejle  
vandmiljo@vejle.dk  
www.vejle.dk

### Åbningstider

Fremmøde  
Mandag-onsdag kl. 8-15  
Torsdag kl. 8-17  
Fredag kl. 8-14

### Telefon

Mandag-onsdag kl. 8-15  
Torsdag kl. 8-17  
Fredag kl. 8-14

## Kommunens afgørelse

Regulering af vandløb er omfattet af miljøvurderingslovens<sup>1</sup> § 21, jf. bilag 2, punkt 10f. Projektet er derfor VVM-screenet, og kommunen har truffet afgørelse om, at en særlig vurdering af virkninger på miljøet af det ansøgte projekt ikke er nødvendig. Afgørelsen er truffet efter § 25 i miljøvurderingsloven.

Der meddeles hermed tilladelse efter § 3 i bekendtgørelse om vandløbsregulering og restaurering mv.<sup>2</sup>, jf. vandløbslovens<sup>3</sup> § 17 og Landzonetilladelse efter planlovens § 35.

1. Projektet skal udføres jf. ansøgningen. Væsentlige ændringer i forhold til projektbeskrivelsen, under anlægsperioden skal godkendes af Vejle Kommune inden disse foretages.
2. Anlægsarbejdet må ikke give anledning til materialeflugt eller anden forurening, der kan skade vandløbet.
3. Alle udgifter til anlægsprojektet påhviler ansøger
4. Rydning af krat mv. skal ske uden for fuglenes ynglesæson, dvs. i perioden 1. juli – 15. april.
5. Der må ikke laves kørespor eller lignende i beskyttet natur. Om nødvendigt skal der udlægges køreplader.
6. Der gives tilladelse til nødvendige midlertidige anlægsmæssige foranstaltninger inden for projektarealet
7. Vandløbsmyndigheden skal underrettes, når arbejdet påbegyndes og når det afsluttes, således at projektet kan synes, inden entreprenøren forlader arbejdsstedet
8. Senest 2 måneder efter anlægsarbejdets færdiggørelse skal beskrivelse af evt. revideret projekt inklusive kortbilag fremsendes til vandløbsmyndigheden
9. Hvis der i forbindelse med gravearbejdet fremkommer kulturhistoriske eller arkæologiske spor, skal gravearbejdet straks indstilles og Vejle Museum kontaktes på tlf. 76 81 31 00.

---

<sup>1</sup> Miljøvurderingsloven (LBKG nr. 4 af 3. januar 2023)

<sup>2</sup> Bekendtgørelse om vandløbsregulering og vandløbsrestaurering m.v. (BKG nr. 834 af 27/06/2016)

<sup>3</sup> Vandløbsloven (LBKG nr. 1217 af 25. november 2019)

## Sagsfremstilling

### Ansøgningen

#### 1) Formål

Formålet med projektet er, i forbindelse med et skovrejsningsprojekt, at opgrave en strækning af dræn og fritlægge disse til åben grøft, med den hensigt, at den skal indgå som en integreret del af skoven.

#### 2) Detailplan og kortbilag



Figur 2: Detailkort (fra ansøgning).

Grøfternes bundkote kommer til at følge koten på de nuværende dræn. Bundkoten kendes ikke på forhånd, men forventes at ligge mellem 60-100 cm under jorden i varierende højde.

Grøfternes bundkote vil følge det nuværende fald i promille, for at sikre, at den nuværende vandføring bibeholdes.

Forløbet vil ligge i forlængelse af de nuværende drænrørs placering, evt. med et mere buet forløb som fremstår mere naturligt i landskabet end det nuværende lige tracé.

Den nye vandløbsstrækning er ca. 450 meter. Afhængig af bundkoten på grøften, som påvirker hældningen på brinkerne, så forventes mængden af opgravet jord at være mellem 1.500 - 2.000 m<sup>3</sup>, eller hvad der svarer til ca. 3-4 m<sup>3</sup> per løbende meter. Overskudsjorden fordeles ud på ca. 20 meter på hver side af profilet (svarende til ca. 2 ha), så der opstår en glidende overgang mellem den nuværende kote og koten for overskudsjorden, samt at der ikke opstår unaturlige volde på strækningen. Det vil svare til en ny terrænkote på ca. 10 cm over nuværende kote.

Af hensyn til mulige afvigelser fra det beskrevne forløb under udførelse, vil det være nærliggende at tillægge en buffer denne kote på yderligere 10-15 cm. Maks. ny terrænkote vil altså være på 25 cm inden for 20 meter af det nye profil.

### 3) Udgifter og tidsplan

Udgifter i forbindelse med projektet afholdes af Kirkbi A/S. Arbejdet forventes udført i løbet af foråret 2026.

## Administrationsgrundlag

Tilløbet til Omme Å er et privat vandløb og er ikke omfattet af et regulativ, med bestemmelser om vandløbets dimensioner, vedligeholdelse samt anvendelse. Vandløbet er ikke omfattet af naturbeskyttelseslovens § 3.

Omme Å er ifølge gældende vandplan målsat som vandløb med god økologisk tilstand for de fire kvalitetselementer smådyr, fisk, vandplanter og alger. Der må ikke gives tilladelse til projekter, der kan give anledning til at miljømålet ikke kan nås, eller at den aktuelle tilstand forringes.

Projektområdet ligger 1,8 km i luftlinje fra Natura 2000-området "Ringive Kommuneplantage". Udpegningsgrundlaget for Natura 2000-området fremgår af nedenstående tabel.

Tabel 1: Udpegningsgrundlag for Natura 2000-område nr. 237 Ringive Kommuneplantage

| Nr. | Habitatområde           | Kode | Udpegningsgrundlag  |
|-----|-------------------------|------|---------------------|
| 237 | Ringive Kommuneplantage | 3130 | Søbred med småurter |
|     |                         | 3150 | Næringsrig sø       |
|     |                         | 3160 | Brunvandet sø       |
|     |                         | 3260 | Vandløb             |
|     |                         | 4010 | Våd hede            |
|     |                         | 4030 | Tør hede            |
|     |                         | 6410 | Tidvis våd eng      |

|  |  |      |                         |
|--|--|------|-------------------------|
|  |  | 7150 | Tørvelavning            |
|  |  | 9100 | *Skovbevokset tørvemose |

### Kommunens vurdering

#### Miljømål

Selve den strækning, som projektet vedrører, er ikke miljømålsat, men leder ud til vandområde 010432 i Omme Å. Den samlede tilstand for vandområde 010432 i Omme Å er, jf. statens basisanalyser, høj økologisk tilstand.



Figur 3: Vandområde 010432 (fra vandplandata).

#### Vandløbsfauna (bentiske invertebrater)

Vandløbenes tilstand beregnes blandt andet med Dansk Vandløbsfaunaindeks, DVFI, hvor miljøtilstanden beskrives på en skala fra 1-7, hvor 1 karakteriserer et manglende eller ensidigt dyreliv, som ofte indeholder et stort antal forureningstolerante arter. DVFI 7 beskriver modsat et vandløb, hvor tilstanden er af høj kvalitet, og i disse vandløb findes en fauna, der oftest er både arts- og individrig – og med en række af rentvandsarter.

DVFI: miljømålet for Omme Å er faunaklasse 5. Den aktuelle tilstand er, jf. statens basisanalyse, faunaklasse 7. Ved nærmeste vandløbsstation er tilstanden vurderet til faunaklasse 7. Stationen er placeret 1120 meter opstrøms projektområdet.

Det er kommunens vurdering, at projektet ikke vil bidrage negativt i forhold til, at tilløb til Omme Å fortsat overholder kravene til smådyr i vandløbet.

#### Fisk:

Ørredindekset anvendes primært til kvalitetsbestemmelse i type 1 vandløb, det vil sige i vandløb på op til to meters bredde, men kan også anvendes i større vandløb, hvor der er god strøm og groft substrat, og hvor ørred- og/eller lakseyngel forekommer. I type 1 vandløb vurderes tilstanden ud

fra antallet af laksefiskeyngel pr. 100 m<sup>2</sup> vandløb, i større vandløb vurderes tilstanden ud fra antallet af laksefiskeyngel pr. 100 meter vandløb.

Den aktuelle tilstand er, jf. statens basisanalyse, høj økologisk tilstand.

Ved nærmeste vandløbsstation er der fundet 192,3 ørredyngel pr. 100 m vandløb, svarende til høj tilstand.

I Omme Å er der registreret følgende rødlistede habitatarter og/eller opmærksomhedskrævende arter: Ørred (*Salmo trutta*), Rundmundet bæklampret (*Lampetra planeri*), Ål (*Anguilla anguilla*). Bæklampret optræder på habitatdirektivets bilag II liste over arter, der kræver streng beskyttelse.

Det er kommunens vurdering, at projektet ikke vil bidrage negativt i forhold til, at Omme Å fortsat overholder kravene til fisk i vandløbet.

#### Vandplanter (makrofytter):

Dansk Vandløbsplante Indeks (DVPI) opererer med en række indikatorarter for hver tilstandsklasse i indekset, der går fra 1 til 5, hvor 1 er dårlig tilstand, og 5 er høj økologisk tilstand.

Indikatorarter for DVPI 1-2 er grenet pindsvineknop, tagrør og rørgræs samt børstebladet vandaks og kruset vandaks. For DVPI 3 er vandpest den vigtigste indikatorart sammen med liden andemad og stor nælde, mens smalbladet mærke og enkelt pindsvineknop er indikatorarter for DVPI 4. For DVPI 5 findes en række indikatorarter, heriblandt storblomstret vandranunkel, mannasødgræs, arter af vandstjerne og svømmende vandaks.

Den aktuelle tilstand er, jf. statens basisanalyse, ukendt.

På nærmeste vandløbsstation er der registreret indikatorarter for DVPI 4 og 5: Eng-forglemmigej, ris-dueurt, kryb-hvene, krybende baldrian.

Med forekomsten af flere indikatorarter for DVPI 4 og 5 synes der, at være potentiale til at opnå god økologisk tilstand for parameteren vandplanter.

Det er kommunens vurdering, at projektet ikke vil bidrage negativt i forhold til, at Omme Å fortsat overholder kravene til vandplanter i vandløbet.

#### Bentiske alger (fytobenthos):

Staten har generelt ikke vurderet tilstanden for alger og tilstanden er ukendt.

Bentiske alger indgår for første gang som kvalitetselement med mål om god økologisk tilstand efter vedtagelsen af den gældende vandplan for 2021-2027. Da der har været et længere arbejde med at udvikle og interkalibrere indekset til danske vandløb, er tilstanden for kvalitetselementet generelt ukendt.

I rapport nr. 296<sup>4</sup> om udvikling af biologisk indeks for bentiske alger (fytobenthos) i danske vandløb, udarbejdet af DCE, har man i arbejdet med udviklingen af indekset analyseret resultaterne af et større antal DVAI-undersøgelser, testet korrelationen mellem sammensætningen af algesamfundene og forskellige miljøpåvirkninger.

---

<sup>4</sup> Videnskabelig rapport fra DCE - Nationalt Center for Miljø og Energi nr. 296 <https://dce2.au.dk/pub/SR296.pdf>

Det fremgår af rapporten, at vandkemiske forhold, herunder især alkalinitet og orthophosphat ( $\text{PO}_4\text{-P}$ ), er de mest betydende parametre for artssammensætningen af bentiske alger. Herudover beskriver rapporten, at algesammensætningen i danske vandløb ikke varierer med fysiske påvirkningsvariable, herunder vandløbets tværsnitsprofil og grødeskæringshyppighed.

Med afsæt i ovennævnte rapport, er det Vejle Kommunes vurdering, at projektet ikke vil være til hinder for en fremtidig målopfyldelse for kvalitetselementet, da projektet ikke ændrer på de vandkemiske forhold i vandløbet.

#### Natura 2000:

Vejle Kommune skal, jf. § 7 i habitatbekendtgørelsen<sup>5</sup>, foretage en vurdering af, om projektet vil påvirke Natura 2000 området væsentligt. Da projektet er 1,8 km i luftlinje fra nærmeste Natura 2000 område, og der ikke er hydrologisk forbindelse til projektområdet, er det Vejle Kommunes vurdering, at projektet ikke vil have en væsentlig negativ påvirkning af området samt de naturtyper og arter som fremgår af udpegningsgrundlaget.

#### Bilag IV-arter:

Indenfor en radius af 2 km er der registreret fund af brunflagermus, sydflagermus og vandflagermus. Kommunen har vurderet, at disse bilag IV-arter ikke bliver påvirket negativt af projektet.

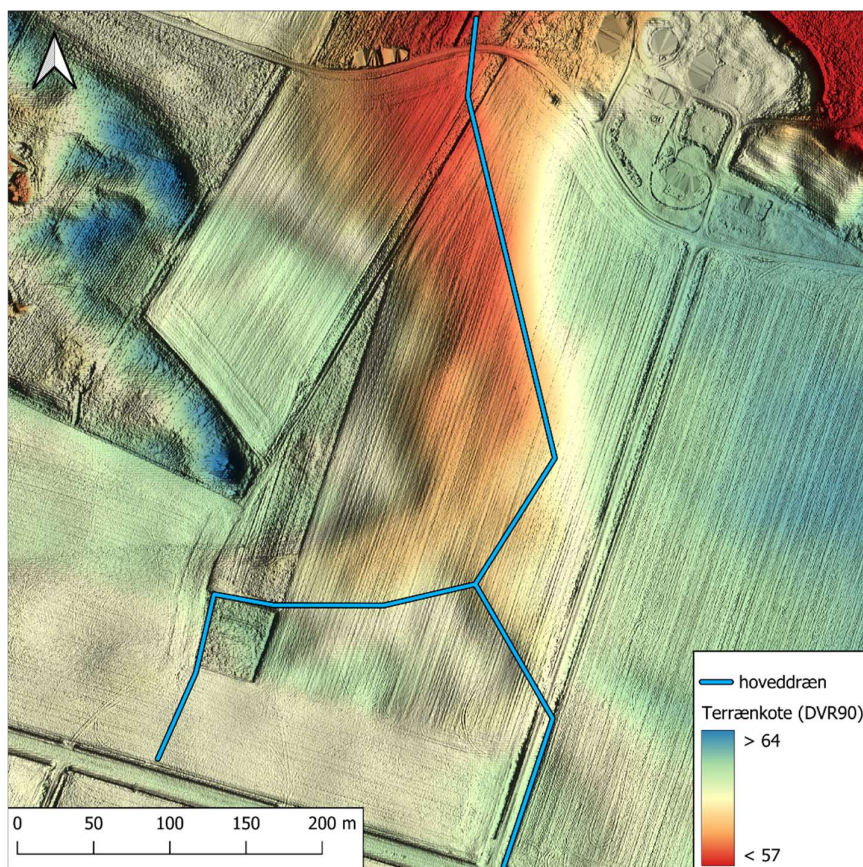
#### Landzonetilladelse til terrænændring:

Vejle Kommune giver landzonetilladelse til, at den opgravede jord anvendes på skrænterne til den nye åbne grøft.

Det vurderes, at terrænændringen ikke påvirker de landskabelige og naturlige værdier negativt. Landskabet falder naturligt ned mod grøften (figur 4). Overskudsjord spredes ud på en måde, så der ikke dannes volde ved brinkerne, som forhindrer overfladevand at finde vej til vandløbet, og det vurderes derfor, at de naturlige strømningsveje ikke påvirkes væsentligt af skrænternes udformning.

---

<sup>5</sup> Habitatbekendtgørelsen (BKG nr. 1098 af 21. august 2023)



Figur 4: Projektområdets terræn.

### Høringssvar

Her ses indkomne høringssvar med kommunens bemærkninger tilføjet i kursiv

### I øvrigt

Tilladelsen bortfalder, hvis den ikke er udnyttet inden 3 år.

Tilladelsen fritager ikke for at søge om tilladelse efter anden lovgivning.

Hvis du har spørgsmål til tilladelsen, er du velkommen til at kontakte Team Vandmiljø på mail [vandmiljo@vejle.dk](mailto:vandmiljo@vejle.dk) eller telefon 20 52 39 93.

### Klagevejledning efter planloven

Enhver med retlig interesse i sagen, samt landsdækkende foreninger, kan klage over afgørelsen, og der kan klages over retlige spørgsmål og skønsspørgsmål. Dvs. at du kan klage, hvis du mener, at kommunen ikke har haft hjemmel til at træffe afgørelsen og over selve afgørelsen. Klagen har opsættende virkning.

Klagen skal inden for 4 uger efter afgørelsen er meddelt, sendes til Planklagenævnet via Klageportalen.

Når du opretter klagen i Klageportalen, er det vigtigt, at du under punktet ”Oplysning om den sag klagen vedrører” indtaster journalnummer og sagsbehandler, som du finder øverst i afgørelsen.

For fritagelse af brug af klageportalen sendes begrundet anmodning til [plan@vejle.dk](mailto:plan@vejle.dk) eller Teknik & Miljø, Kirketorvet 22, 7100 Vejle.

Det koster et gebyr på 900 kr. for privatpersoner og 1.800 kr. for virksomheder og organisationer at klage. For oplysning om gebyr, og hvem der kan fritages for brug af Klageportalen, se Planklagenævnets hjemmeside

Hvis du vil indbringe afgørelsen for domstolene, skal det ske inden 6 måneder fra afgørelsen.

#### **Klagevejledning efter vandløbsloven**

Afgørelsen kan inden 4 uger efter offentliggørelse påklages til Miljø- og Fødevarerklagenævnet.

Klageberettiget er:

- ansøger,
- enhver, der må antages at have en individuel, væsentlig interesse i sagens udfald
- en berørt nationalparkfond oprettet efter lov om nationalparker,
- Danmarks Naturfredningsforening
- Danmarks Sportsfiskerforbund.
- Kystdirektoratet

#### **Klagevejledning efter miljøvurderingsloven**

Der kan klages over denne afgørelse inden 4 uger fra offentliggørelsen. Der kan kun klages over retlige spørgsmål

Klageberettiget er:

adressaten for afgørelsen

- ejeren af den ejendom, som afgørelsen vedrører
- kommunen
- miljøministeren
- enhver, der har en retlig interesse i sagens udfald
- en berørt nationalparkfond oprettet efter lov om nationalparker
- landsdækkende foreninger og organisationer, der som hovedformål har beskyttelsen af natur og miljø eller varetagelsen af væsentlige brugerinteresser inden for arealanvendelsen på betingelse af, at foreningen eller organisationen har vedtægter eller love, som dokumenterer dens formål, og at foreningen eller organisationen repræsenterer mindst 100 medlemmer.

Eventuel klage efter **vandløbsloven og miljøvurderingsloven** skal være skriftlig og skal indsendes direkte til Miljø- og Fødevarerklagenævnet inden klagefristens udløb.

Klagen skal sendes direkte til Miljø- og Fødevarerklagenævnet via klageportalen på [www.borger.dk](http://www.borger.dk) eller [www.virk.dk](http://www.virk.dk)

Medmindre Miljø- og Fødevarerklagenævnet bestemmer andet har en klage opsættende virkning. Hvis der er klaget, må tilladelsen således ikke udnyttes.

#### **Offentliggørelse af afgørelserne**

Tilladelsen offentliggøres på Vejle Kommunes hjemmeside ([www.vejle.dk/afgoelser](http://www.vejle.dk/afgoelser)).

### **Gebyr for klagesagsbehandling efter vandløbsloven og miljøvurderingsloven**

For behandling af klagen, der indbringes for Miljø- og Fødevareklagenævnet skal du betale et gebyr på 900 kr. for privatpersoners og 1.800 kr. for virksomheders og organisationers vedkommende. Gebyret betales via klageportalen. Vejledning om gebyrordningen kan findes på nævnets hjemmeside. Nævnet vil ikke påbegynde klagebehandlingen, før gebyret er modtaget.

### **Domstolene**

Såfremt kommunens afgørelse ønskes prøvet ved en domstol, skal sagen være anlagt inden 6 måneder efter, at afgørelsen er meddelt.

Hvis afgørelsen påklages, skal sagen være anlagt inden 6 måneder efter, at afgørelsen fra Miljø- og Fødevareklagenævnet foreligger.

For afgørelser efter **Vandløbsloven** gælder ingen frist for sags-anlægning.

### **Klagevejledning efter planloven**

Enhver med retlig interesse i sagen, samt landsdækkende foreninger, kan klage over afgørelsen, og der kan klages over retlige spørgsmål og skønsspørgsmål. Dvs. at du kan klage, hvis du mener, at kommunen ikke har haft hjemmel til at træffe afgørelsen og over selve afgørelsen. Klagen har opsættende virkning.

Klagen skal inden for 4 uger efter afgørelsen er meddelt, sendes til Planklagenævnet via Klageportalen.

Når du opretter klagen i Klageportalen, er det vigtigt, at du under punktet ”Oplysning om den sag klagen vedrører” indtaster journalnummer og sagsbehandler, som du finder øverst i afgørelsen.

For fritagelse af brug af klageportalen sendes begrundet anmodning til [plan@vejle.dk](mailto:plan@vejle.dk) eller Teknik & Miljø, Kirketorvet 22, 7100 Vejle.

Det koster et gebyr på 900 kr. for privatpersoner og 1.800 kr. for virksomheder og organisationer at klage. For oplysning om gebyr, og hvem der kan fritages for brug af Klageportalen, se Planklagenævnets hjemmeside

Hvis du vil indbringe afgørelsen for domstolene, skal det ske inden 6 måneder fra afgørelsen.

### **I øvrigt**

Tilladelsen bortfalder, hvis den ikke er udnyttet inden 5 år.

Tilladelsen fritager ikke ejer for at indhente tilladelse efter anden lovgivning – som oftest tilladelse efter byggeloven fra kommunen.