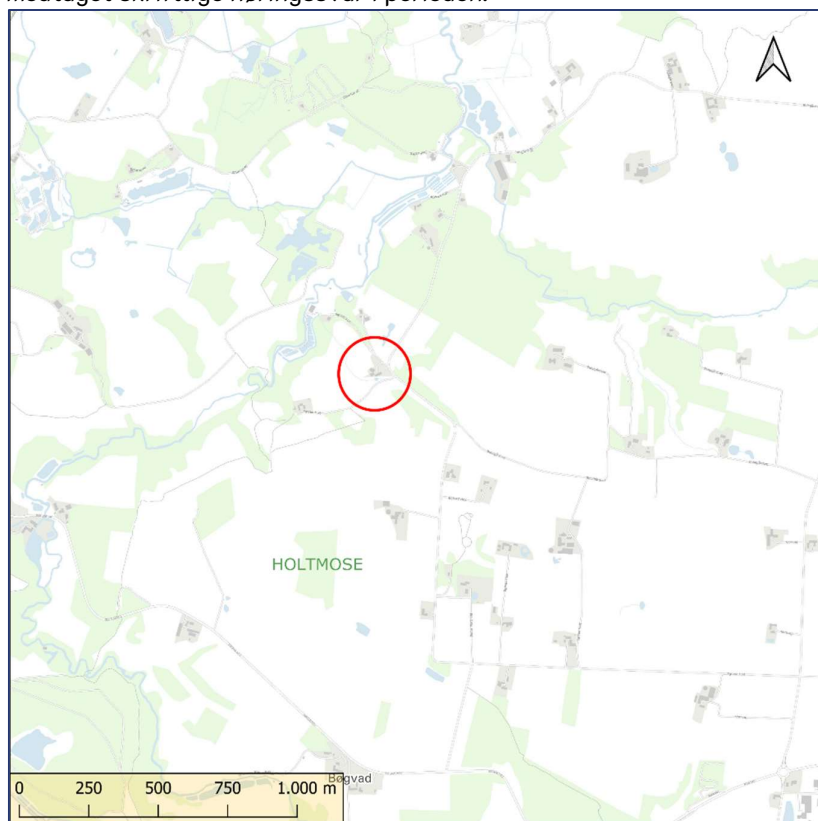


## Høring - Tilladelse til vandløbsregulering

Vejle Kommune har 16. marts 2026 modtaget en ansøgning om tilladelse til vandløbsregulering.

Reguleringen indebærer omlægning af ca. 40 meter vandløb på mat.nr. 20b Egtved By, Egtved, og har til formål at sikre adgangsvejen til Egtved Holt 19, 6040 Egtved.

Ansøgningen har været i offentlig høring i 4 uger. Vejle Kommune har ikke modtaget skriftlige høringsvar i perioden.



Figur 1: Oversigtskort. Projektområde markeret med rød cirkel.

### Kommunens afgørelse

Regulering af vandløb er omfattet af miljøvurderingslovens<sup>1</sup> § 21, jf. bilag 2, punkt 10f. Projektet er derfor VVM-screenet, og kommunen har truffet afgørelse om, at en særlig vurdering af virkninger på miljøet af det ansøgte

<sup>1</sup> LBG 2023-01-03 nr 4 Miljøvurderingsloven

**Jacob Ladefoged de  
Thurah**

Mobil tlf.: 21 14 05 22  
jacde@vejle.dk

28. april 2026

J. nr.: 01.05.10-P28-17-25

### **Teknik & Miljø Vand**

Kirketorvet 22, 7100 Vejle  
vandmiljo@vejle.dk  
www.vejle.dk

#### Åbningstider

Fremmøde

Mandag-onsdag kl. 8-15

Torsdag kl. 8-17

Fredag kl. 8-14

#### Telefon

Mandag-onsdag kl. 8-15

Torsdag kl. 8-17

Fredag kl. 8-14

projekt ikke er nødvendig. Afgørelsen er truffet efter § 25 i miljøvurderingsloven.

Der meddeles hermed tilladelse efter § 3 i bekendtgørelse om vandløbsregulering og restaurering mv.<sup>2</sup>, jf. vandløbslovens<sup>3</sup> § 17 og dispensation fra naturbeskyttelseslovens<sup>4</sup> § 65, stk. 2, jf. § 3 på følgende vilkår:

1. Projektet skal udføres jf. ansøgningen. Væsentlige ændringer i forhold til projektbeskrivelsen, under anlægsperioden skal godkendes af Vejle Kommune inden disse foretages.
2. Anlægsarbejdet må ikke give anledning til materialeflugt eller anden forurening, der kan skade vandløbet.
3. Alle udgifter til anlægsprojektet påhviler ansøger
4. Der må ikke laves kørespor eller lignende i beskyttet natur. Om nødvendigt skal der udlægges køreplader.
5. Der gives tilladelse til nødvendige midlertidige anlægsmæssige foranstaltninger inden for projektarealet
6. Vandløbsmyndigheden skal underrettes, når arbejdet påbegyndes og når det afsluttes, således at projektet kan synes, inden entreprenøren forlader arbejdsstedet
7. Senest 2 måneder efter anlægsarbejdets færdiggørelse skal beskrivelse af evt. revideret projekt inklusive kortbilag fremsendes til vandløbsmyndigheden
8. Hvis der i forbindelse med gravearbejdet fremkommer kulturhistoriske eller arkæologiske spor, skal gravearbejdet straks indstilles og Vejle Museum kontaktes på tlf. 76 81 31 00.

## Sagsfremstilling

### Ansøgningen

#### 1) Formål

Lodsejer ønsker at sikre sin adgangsvej ned til Egtved Holt 19, 6040 Egtved. Dette sker på baggrund af, at der skal køre tunge maskiner ned til ejendommen ifm. nedrivning af eksisterende bebyggelse og opførelse af ny.

#### 2) Detailplan og kortbilag

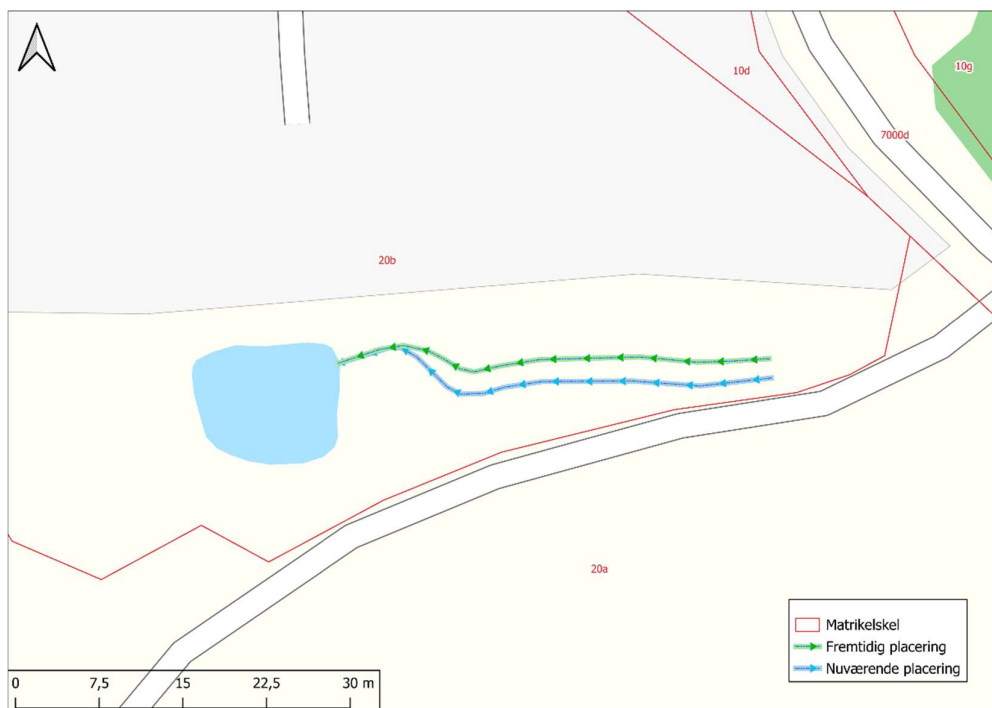
For at sikre adgangsvejen ønskes ca. 40 meter af et mindre tilløb til Egtved Å omlagt. Vandløbet ønskes rykket ca. 1,5 meter mod nord. Vandløbet løber i dag under adgangsvejen og følger vejen i ca. 40 meter. Her ligger det meget tæt på adgangsvejen, og der er et meget stejlt skråningsanlæg fra vejen ned til vandløbet. Ved omlægningen vil skråningen få en mindre stejl hældning.

---

<sup>2</sup> BKG 2023-12-06 nr 1503 Vandløbsrestaureringsbekendtgørelsen

<sup>3</sup> LBKG 2019-11-25 nr 1217 Vandløbsloven

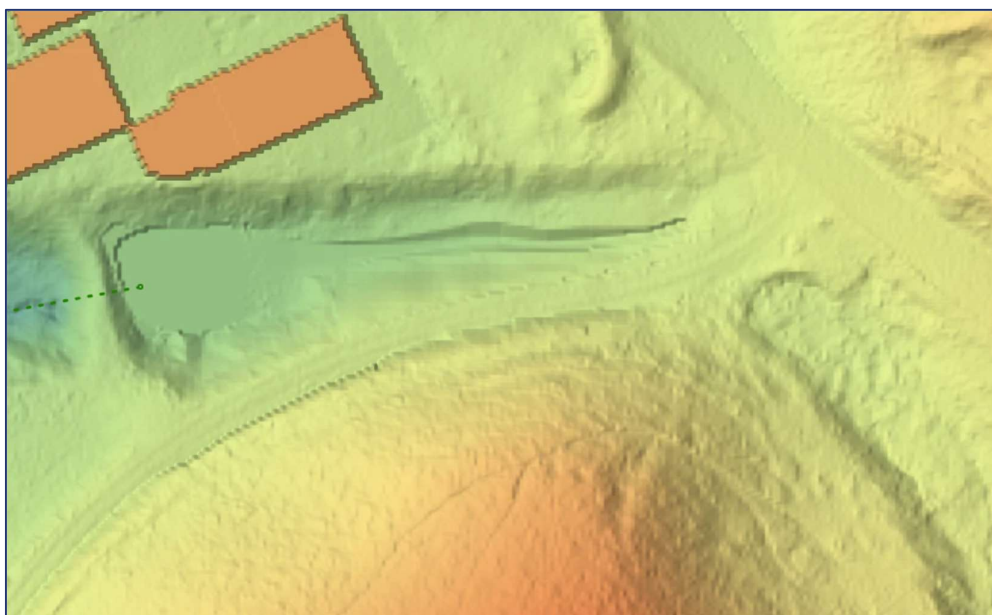
<sup>4</sup> LBKG 2024-06-28 nr 927 Naturbeskyttelsesloven



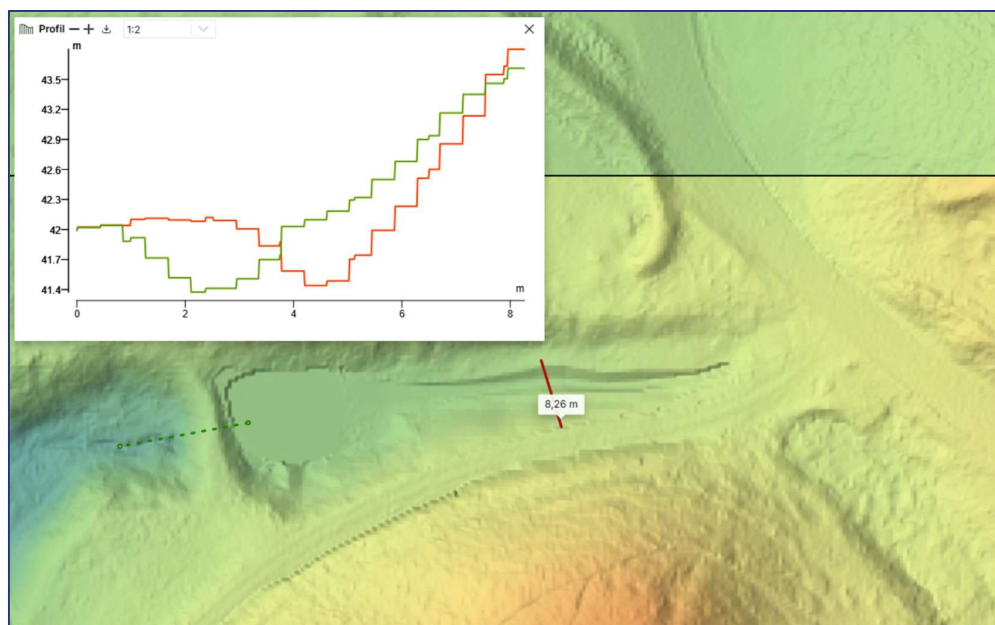
Figur 2: Strækningens nuværende og fremtidige placering (vejledende).



Figur 3: Nuværende terrænforhold før omlægning af det lille vandløb samt terrænregulering af nordvendt skrånning, som vist i Scalgo Live.



Figur 4: Fremtidige terrænforhold efter omlægning, som vist i Scalgo Live.



Figur 5: Tværsnit er angivet ca. midt på vandløbsstrækningen. Den røde linje angiver vandløbets nuværende tværsnitsprofil, og den grønne linje angiver det omtrentlige kommende tværsnitsprofil.

### 3) Udgifter og tidsplan

Alle projektets udgifter afholdes af ansøger.  
Projektet forventes gennemført i andet kvartal af 2026.

## Administrationsgrundlag

Tilløbet til Egtved Å er et privat vandløb og er ikke omfattet af et regulativ, med bestemmelser om vandløbets dimensioner, vedligeholdelse samt anvendelse. Vandløbet er omfattet af naturbeskyttelseslovens § 3.

Egtved Å er ifølge gældende vandplan ikke målsat som vandløb med god økologisk tilstand for de fire kvalitetselementer smådyr, fisk, vandplanter og alger. Der må ikke gives tilladelse til projekter, der kan give anledning til at miljømålet ikke kan nås, eller at den aktuelle tilstand forringes.

Projektområdet ligger inden for Natura 2000-område N238, "Egtved Ådal". Udpegningsgrundlaget for Natura 2000-området fremgår af nedenstående tabel.

Tabel 1: Udpegningsgrundlag for Natura 2000-område nr. 238 Egtved Ådal

Nr.	Habitatområde	Kode	Udpegningsgrundlag
238	Egtved Ådal	1096	Bæklampret ( <i>Lampetra planeri</i> )
		1355	Odder ( <i>Lutra lutra</i> )
		3150	Næringsrige søer og vandhuller med flydeplanter eller store vandaks
		3160	Brunvandede søer og vandhuller
		3260	Vandløb med vandplanter
		4030	Tørre dværgbusksamfund (heder)
		5130	Enekrat på heder, overdrev eller skrænter
		6210	Overdrev og krat på mere eller mindre kalkholdig bund (*vigtige orkidèlokaliteter)
		6230	*Artsrige overdrev eller græsheder på mere eller mindre sur bund
		6410	Tidvis våde enge på mager eller kalkrig bund, ofte med blåtop
		6430	Bræmmer med høje urter langs vandløb eller skyggende skovbryn
		7140	Hængesæk og andre kærsamfund dannet flydende i vand
		7220	*Kilder og væld med kalkholdigt(hårdt) vand
		7230	Rigkær
		9160	Egeskove og blandskove på mere eller mindre rig jordbund
		9190	Stilkegeskove og krat på mager sur bund
		91D0	*Skovbevoksede tørvemoser
91E0	*Elle- og askeskove ved vandløb, søer og væld		

## Kommunens vurdering

### Miljømål

Den samlede tilstand for vandområde c00009 i Egtved Å er, jf. statens basisanalyser, ringe økologisk tilstand.



Figur 3: Vandområde c00009 fremhævet som lilla streg. Fra vandplandata.dk.

#### Vandløbsfauna (bentiske invertebrater)

Vandløbenes tilstand beregnes blandt andet med Dansk Vandløbsfaunaindeks, DVFI, hvor miljøtilstanden beskrives på en skala fra 1-7, hvor 1 karakteriserer et manglende eller ensidigt dyreliv, som ofte indeholder et stort antal forureningstolerante arter. DVFI 7 beskriver modsat et vandløb, hvor tilstanden er af høj kvalitet, og i disse vandløb findes en fauna, der oftest er både arts- og individrig – og med en række af rentvandsarter.

DVFI: miljømålet for Egtved Å er faunaklasse 5. Den aktuelle tilstand er, jf. statens basisanalyse, faunaklasse 7. Ved nærmeste vandløbsstation er tilstanden vurderet til faunaklasse 7. Stationen er placeret 640 meter nedstrøms projektområdet.

Det er kommunens vurdering, at projektet ikke vil bidrage negativt i forhold til, at tilløb til Egtved Å fortsat overholder kravene til smådyr i vandløbet.

#### Fisk:

Ørredindekset anvendes primært til kvalitetsbestemmelse i type 1 vandløb, det vil sige i vandløb på op til to meters bredde, men kan også anvendes i større vandløb, hvor der er god strøm og groft substrat, og hvor ørred- og/eller lakseyngel forekommer. I type 1 vandløb vurderes tilstanden ud fra antallet af laksefiskeyngel pr. 100 m<sup>2</sup> vandløb, i større vandløb vurderes tilstanden ud fra antallet af laksefiskeyngel pr. 100 meter vandløb.

Den aktuelle tilstand er, jf. statens basisanalyse, ringe økologisk tilstand.

Ved nærmeste vandløbsstation er der fundet 171 ørredyngel pr. 100 m vandløb, svarende til god tilstand.

I Egtved Å er der registreret følgende rødlistede habitatarter og/eller opmærksomhedskrævende arter: Ørred (*Salmo trutta*), Rundmundet bæklampret (*Lampetra planeri*), Ål (*Anguilla anguilla*). Bæklampret optræder på habitatdirektivets bilag II liste over arter, der kræver streng beskyttelse.

Det er kommunens vurdering, at projektet ikke vil bidrage negativt i forhold til, at Egtved Å fortsat overholder kravene til fisk i vandløbet.

#### Vandplanter (makrofytter):

Dansk Vandløbsplante Indeks (DVPI) opererer med en række indikatorarter for hver tilstandsklasse i indekset, der går fra 1 til 5, hvor 1 er dårlig tilstand, og 5 er høj økologisk tilstand.

Indikatorarter for DVPI 1-2 er grenet pindsvineknop, tagrør og rørgræs samt børsteblandet vandaks og kruset vandaks. For DVPI 3 er vandpest den vigtigste indikatorart sammen med liden andemad og stor nælde, mens smalbladet mærke og enkelt pindsvineknop er indikatorarter for DVPI 4. For DVPI 5 findes en række indikatorarter, heriblandt storblomstret vandranunkel, mannasødgræs, arter af vandstjerne og svømmende vandaks.

Den aktuelle tilstand er, jf. statens basisanalyse, ukendt.

På nærmeste vandløbsstation er der registreret indikatorarter for DVPI 5: vandkarse, vandstjerne. Med forekomsten af disse indikatorarter for DVPI 5 synes der at være potentiale til at opnå god økologisk tilstand for parameteren vandplanter.

Det er kommunens vurdering, at projektet ikke vil bidrage negativt i forhold til, at Egtved Å fortsat overholder kravene til vandplanter i vandløbet.

#### Bentiske alger (fyto-benthos):

Staten har generelt ikke vurderet tilstanden for alger og tilstanden er ukendt.

Bentiske alger indgår for første gang som kvalitetselement med mål om god økologisk tilstand efter vedtagelsen af den gældende vandplan for 2021-2027. Da der har været et længere arbejde med at udvikle og interkalibrere indekset til danske vandløb, er tilstanden for kvalitetselementet generelt ukendt.

I rapport nr. 296<sup>5</sup> om udvikling af biologisk indeks for bentiske alger (fyto-benthos) i danske vandløb, udarbejdet af DCE, har man i arbejdet med udviklingen af indekset analyseret resultaterne af et større antal DVAI-undersøgelser, testet korrelationen mellem sammensætningen af algesamfundene og forskellige miljöpåvirkninger.

Det fremgår af rapporten, at vandkemiske forhold, herunder især alkalinitet og orthophosphat (PO<sub>4</sub>-P), er de mest betydende parametre for artssammensætningen af bentiske alger. Herudover beskriver rapporten, at algesammensætningen i danske vandløb ikke varierer med fysiske påvirkningsvariable, herunder vandløbets tværsnitsprofil og grødeskæringshyppighed.

---

<sup>5</sup> Videnskabelig rapport fra DCE - Nationalt Center for Miljø og Energi nr. 296 <https://dce2.au.dk/pub/SR296.pdf>

Med afsæt i ovennævnte rapport, er det Vejle Kommunes vurdering, at projektet ikke vil være til hinder for en fremtidig målopfyldelse for kvalitetselementet, da projektet ikke ændrer på de vandkemiske forhold i vandløbet.

#### Natura 2000:

Vejle Kommune skal, jf. § 7 i habitatbekendtgørelsen<sup>o</sup>, foretage en vurdering af, om projektet vil påvirke Natura 2000 området væsentligt.

Projektområdet ligger inden for Natura 2000-område N238, Egtved Ådal, og består af habitatområde H238 Egtved Ådal. Udpegningsgrundlaget er bl.a. på baggrund af vandløb med vandplanter (naturtype nr. 3260) og surt overdrev (6230). Omlægningen af vandløbet vurderes ikke at forringe de naturtyper og levesteder for arter eller lede til betydelig forstyrrelse af arter, som det internationalt naturbeskyttelsesområde er udpeget for.

Vandløbet er ikke en del af udpegningsgrundlaget for N238, men ligger opstrøms udpegningen. Der vil i reguleringstilladelsen blive fastsat vilkår der sikrer, at der under anlægsarbejdet ikke sker skade på nedstrøms liggende vandløb. Vandløbet forekommer grøftelagt og der vil i reguleringstilladelsen yderligere blive fastsat vilkår for, at der bliver etableret så naturligt et vandløb som muligt.

#### Bilag IV-arter:

Indenfor en radius af 2 km er der registreret fund af løgfrø, spidssnudet frø, damflagermus, frynseflagermus, pipistrelflagermus, brunflagermus, dværgflagermus, langøret flagermus, sydflagermus, troldflagermus og vandflagermus. Kommunen har vurderet, at disse bilag IV-arter ikke bliver påvirket negativt af projektet.

#### **Høringssvar**

Her ses indkomne høringssvar med kommunens bemærkninger tilføjet i kursiv

#### **I øvrigt**

Tilladelsen bortfalder, hvis den ikke er udnyttet inden 3 år.

Tilladelsen fritager ikke for at søge om tilladelse efter anden lovgivning.

Hvis du har spørgsmål til tilladelsen, er du velkommen til at kontakte Team Vandmiljø på mail [vandmiljo@vejle.dk](mailto:vandmiljo@vejle.dk) eller telefon 20 52 39 93.

---

<sup>o</sup> BKG 2023-08-21 nr 1098 Habitatbekendtgørelsen

### **Klagevejledning efter vandløbsloven**

Afgørelsen kan inden 4 uger efter offentliggørelse påklages til Miljø- og Fødevarerklagenævnet.

Klageberettiget er:

- ansøger,
- enhver, der må antages at have en individuel, væsentlig interesse i sagens udfald
- en berørt nationalparkfond oprettet efter lov om nationalparker,
- Danmarks Naturfredningsforening
- Danmarks Sportsfiskerforbund.
- Kystdirektoratet

### **Klagevejledning efter naturbeskyttelsesloven**

Afgørelsen kan inden 4 uger efter offentliggørelse påklages til Miljø- og Fødevarerklagenævnet.

Klageberettiget er:

- adressaten for afgørelsen,
- ejeren af den ejendom, som afgørelsen vedrører,
- offentlige myndigheder,
- en berørt nationalparkfond oprettet efter lov om nationalparker,
- lokale foreninger og organisationer, som har en væsentlig interesse i afgørelsen,
- landsdækkende foreninger og organisationer, hvis hovedformål er beskyttelse af natur og miljø,
- landsdækkende foreninger og organisationer, som efter deres formål varetager væsentlige rekreative interesser, når afgørelsen berører sådanne interesser.

### **Klagevejledning efter miljøvurderingsloven**

Der kan klages over denne afgørelse inden 4 uger fra offentliggørelsen. Der kan kun klages over retlige spørgsmål

Klageberettiget er:

adressaten for afgørelsen

- ejeren af den ejendom, som afgørelsen vedrører
- kommunen
- miljøministeren
- enhver, der har en retlig interesse i sagens udfald
- en berørt nationalparkfond oprettet efter lov om nationalparker
- landsdækkende foreninger og organisationer, der som hovedformål har beskyttelsen af natur og miljø eller varetagelsen af væsentlige brugerinteresser inden for arealanvendelsen på betingelse af, at foreningen eller organisationen har vedtægter eller love, som dokumenterer dens formål, og at foreningen eller organisationen repræsenterer mindst 100 medlemmer.

Eventuel klage efter **vandløbsloven, naturbeskyttelsesloven og miljøvurderingsloven** skal være skriftlig og skal indsendes direkte til Miljø- og Fødevarerklagenævnet inden klagefristens udløb. Klagen skal sendes direkte til Miljø- og Fødevarerklagenævnet via klageportalen på [www.borger.dk](http://www.borger.dk) eller [www.virk.dk](http://www.virk.dk)

Medmindre Miljø- og Fødevarerklagenævnet bestemmer andet har en klage opsættende virkning. Hvis der er klaget, må tilladelsen således ikke udnyttes.

**Offentliggørelse af afgørelserne**

Tilladelsen offentliggøres på Vejle Kommunes hjemmeside ([www.vejle.dk/afgoelser](http://www.vejle.dk/afgoelser)).

**Gebyr for klagesagsbehandling efter vandløbsloven, naturbeskyttelsesloven og miljøvurderingsloven**

For behandling af klagen, der indbringes for Miljø- og Fødevarerklagenævnet skal du betale et gebyr på 900 kr. for privatpersoners og 1.800 kr. for virksomheders og organisationers vedkommende. Gebyret betales via klageportalen. Vejledning om gebyrordningen kan findes på nævnets hjemmeside. Nævnet vil ikke påbegynde klagebehandlingen, før gebyret er modtaget.

**Domstolene**

Såfremt kommunens afgørelse ønskes prøvet ved en domstol, skal sagen være anlagt inden 6 måneder efter, at afgørelsen er meddelt.

Hvis afgørelsen påklages, skal sagen være anlagt inden 6 måneder efter, at afgørelsen fra Miljø- og Fødevarerklagenævnet foreligger.

For afgørelser efter **Vandløbsloven** gælder ingen frist for sags-anlæggelse.

Venlig hilsen

**Jacob Ladefoged de Thurah**